

Position Paper: Medegebruik in Windparken – Gebiedspaspoorten

Inleiding

De Nederlandse Noordzee is een zeer waardevol en essentieel marien ecosysteem dat ruimte biedt aan diverse industriële activiteiten zoals scheepvaart, energiewinning en voedselproductie. Naarmate de druk op dit ecosysteem toeneemt, hebben we duurzame oplossingen nodig die de impact van menselijke activiteiten op de natuur verminderen. Tegelijkertijd is het cruciaal om het kwetsbare mariene milieu te beschermen en te versterken.

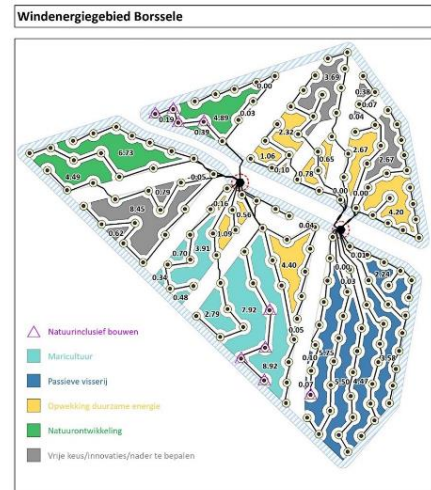
De energietransitie op zee zorgt voor ingrijpende veranderingen en extra ruimtegebruik op de Noordzee. Voor de ruimte binnen windparken op zee¹ zijn verkenningen en plannen om ook deze ruimte een functie toe te wijzen. Om het Noordzee-ecosysteem zo veel mogelijk te ontzien en te versterken, is het van belang deze ruimte zo natuurvriendelijk mogelijk in te richten. Deze position paper schetst de voorwaarden voor de implementatie van medegebruikpraktijken in windparken op de Nederlandse Noordzee. Daarbij ligt de focus op de huidige ontwikkeling van [Gebiedspaspoorten](#) en de Ecowende case in kavel Hollandse Kust West VI (HKW6).

De afgelopen jaren hebben initiatieven voor medegebruik² in windparken in de Noordzee steeds meer voet aan de grond gekregen, met als doel verschillende activiteiten binnen hetzelfde maritieme gebied te combineren. Hoewel veelbelovend, dient deze insteek prioriteit te geven aan natuur als functie van medegebruik, in de eerste plaats vanwege de huidige slechte natuurstatus en daarnaast omdat de windsector zelf heeft aangegeven natuurvriendelijk te willen worden binnen aanzienlijke tijd. Volgens het recentste [OSPAR Quality Status Report](#) is de cumulatieve druk op het ecosysteem van de Noordzee alarmerend hoog, wat resulteert in negatieve effecten, een 'niet goede' status voor veel soorten en het niet bereiken van een goede milieutoestand (GMT). Medegebruik mag de negatieve effecten niet versterken door bij te dragen aan deze cumulatieve druk. Indien het voldoet aan bepaalde voorwaarden kan medegebruik positief bijdragen aan de GMT en het vergroten van de ecologische draagkracht. Dit is hard nodig gezien de staat van de Noordzee, de druk van de verschillende sectoren en de verwachte grootschalige verdere uitrol van wind op zee.

Gebiedspaspoorten in de Nederlandse Noordzee

Om medegebruik te reguleren zijn in de Nederlandse Noordzee Gebiedspaspoorten (zie het [Noordzeeakkoord](#), paragraaf 4.1 en 4.16) in ontwikkeling, die cruciaal zijn voor effectieve maritieme ruimtelijke planning. Op dit moment worden Gebiedspaspoorten echter te laat in het planningsproces voor windparken ontwikkeld, en bevatten ze veel versnipperd ruimtelijk gebruik, wat met name voor de natuur erg nadelig is. Het versnipperd ruimtelijk gebruik kan leiden tot conflicten met de ambities om net-gain windparken te ontwikkelen en ervoor te zorgen dat de energietransitie plaatsvindt binnen de draagkracht van de Noordzee, zoals afgesproken in het Noordzeeakkoord (zie b.v. paragraaf 4.11 en 5.2).

Gebiedspaspoorten moeten aansluiten bij de natuurvriendelijke ontwerpeigenschappen van windparken terwijl de ecologische integriteit van het gebied behouden blijft en de cumulatieve druk niet toeneemt.



Grondbeginselen van medegebruik op de Noordzee

¹ Het windpark zelf bestaat uit de windturbines en infield-kabels, incl. veiligheidszones

² Onder medegebruik verstaan wij de wettelijke beschrijving: De vormen van gebruik in windparken op zee die niet via het kavelbesluit zijn of worden geregeld en waarvoor een aparte vergunning dient te worden aangevraagd. Medegebruik is conform het Programma Noordzee op dit moment beperkt tot aquacultuur, passieve visserij, natuurontwikkeling en andere vormen van hernieuwbare energie en opslag.

Om te garanderen dat de cumulatieve druk als gevolg van medegebruik niet vergroot, zijn de volgende voorwaarden voor medegebruik geïdentificeerd:

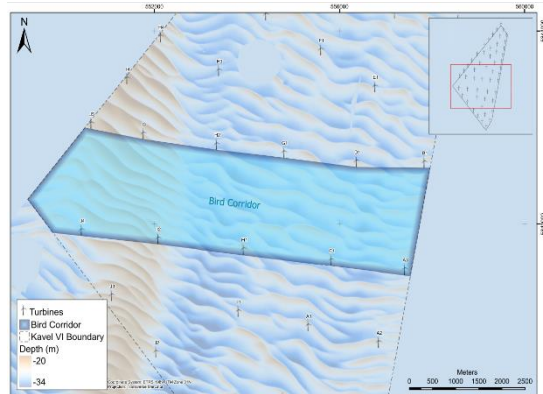
- **Natuur als basis:** De Noordzee is in de eerste plaats een natuurgebied waar menselijke activiteiten in plaatsvinden. Natuur moet ook bij offshore-energieprojecten daarom als de basis gezien worden en niet als medegebruik. De natuurversterkende initiatieven in het (voorgestelde) windparkgebied moeten maximaal worden afgestemd op natuurkwaliteiten in dat gebied.
- **Ecosysteemgerichte benadering:** Gezien de reeds gedegradeerde ecologische toestand van de Noordzee ([OSPAR Quality Status Report, 2023](#)) en de verwachte toename van het menselijk gebruik de komende jaren, is een ecosysteem gebaseerde benadering essentieel voor zowel actuele besluiten als een langetermijnvisie voor maritieme ruimtelijke ordening. Medegebruik activiteiten moeten binnen ecologische grenzen plaatsvinden, niet leiden tot een verhoogde cumulatieve druk, en waar mogelijk actief bijdragen aan natuurherstel.
- **Beschermde gebieden:** Effectief³ beschermde gebieden moeten zo snel mogelijk worden geïmplementeerd en kunnen indirect fungeren als buffer tegen de effecten van menselijk gebruik. Benut de mogelijkheden voor actief en passief herstel binnen medegebruik en zorg voor connectiviteit met de beschermde gebieden om de ecologische voordelen te maximaliseren. Een voorbeeld is om de connectiviteit tussen de noordelijke Bruine Bank en medegebruik van de omliggende windparken IJmuiden Ver en Hollandse Kust West te benutten door grote aaneengesloten gebieden te creëren voor passief herstel van zandkokerwormen, een belangrijke rifbouwende soort die de biodiversiteit kan bevorderen - mits deze onaangeroerd blijft.
- **Habitatgeschiktheidsmapping:** Maak natuurlijke omstandigheden leidend voor natuurherstelinspanningen, waarbij significante effecten op het natuurlijke ecosysteem worden geminimaliseerd. Maak gebruik van habitatgeschiktheidsmapping om herstelprojecten te plannen. Maak bijvoorbeeld gebruik van het meest recente onderzoek naar rifbouwende soorten en de habitatgeschiktheidsmodellering die in het kader van MONS is ontwikkeld, om informatie te krijgen over gebieden waar deze soorten natuurlijk potentieel hebben voor actieve of passieve herstelinspanningen.
- **Nature net-gain:** Bij het beheer van de windparken wordt voorrang verleend aan de initiatieven die bijdragen aan de uitbreiding en/of versterking van de natuurlijke systemen binnen windparken, ter bevordering van de biodiversiteit en het ecosysteem van de Noordzee.
- **Termijn toestemmingsverlening:** Stem de termijn van toestemmingverlening af op het verkrijgen van op feiten gebaseerde inzichten. Creëer de mogelijkheid medegebruik activiteiten te weigeren als er onverhoopt negatieve ecologische effecten worden geconstateerd.
- **Voorzorgsbeginsel:** Wetenschappelijk bewijs dat bepaalde praktijken niet duurzaam in windparken kunnen plaatsvinden moet tijdig beschikbaar zijn zodat het de besluitvorming kan bepalen. Voor activiteiten waar deze informatie nog niet beschikbaar is moet meer kennis worden opgedaan aan de hand van adaptive management.
- **Adaptive management:** Implementeer medegebruik projecten flexibel en adaptief. Als negatieve ecologische gevolgen worden waargenomen tijdens monitoring, neem dan corrigerende maatregelen of stop het project om verdere schade te voorkomen. Documenteer deze casussen en leer ervan bij de initiëring van soortgelijke activiteiten op andere locaties. Dit geldt ook bij de opschaling van innovatieve vormen van medegebruik zoals offshore solar. Overweeg ook een stapsgewijze toewijzing van vergunningen in plaats van grootschalige toekenning om adaptiviteit te bevorderen.
- **Duurzame Visserij:** Stel duurzame quota en praktijken vast voor passieve en recreatieve visserij binnen windparken en behoud het verbod op bodemberoerende visserij binnen windparken om (herstelde) natuurwaarden te beschermen en passief herstel mogelijk te maken.
- **Monitoring:** Om duurzaam medegebruik van het windpark te waarborgen, raden we aan verplichte monitoring door een onafhankelijke partij op te nemen in de vergunning. Bij significante, onopgeloste negatieve effecten op het ecosysteem na een bepaalde periode, moet de vergunning worden herzien of ingetrokken.
- **Stakeholderbetrokkenheid:** Betrek relevante stakeholders actief, waaronder de visserijsector, ontwikkelaars van hernieuwbare energie, kennisinstellingen en natuur- en milieuorganisaties, om transparantie, draagvlak en samenwerking te waarborgen in medegebruik projecten.
- **Financiële investering in natuur:** Wijs financiële middelen toe voor natuurbescherming- en herstelprojecten, en neem daarbij medegebruik mee in de planningsfase voor een optimale integratie.

³ Er is sprake van effectieve bescherming als er maatregelen van kracht zijn om de ecologische waarden te beschermen tegen drukfactoren zodat de doelen voor behoud en herstel gehaald worden.

Ecowende Case bij HKW6

Het Ecowende-initiatief op locatie HKW6 illustreert de toepassing van deze voorwaarden:

- Ecologische Nadruk: Ecowende legt de nadruk op ecologische factoren en natuurversterking, met strikte herstelzones en de oprichting van een corridor boven en onder water (zie plaatje rechts), van vitaal belang voor de oost-west vogeltrek naar de Bruine Bank.
- Beperkte verstoring: Om ecologische verstoring te voorkomen, minimaliseert Ecowende scheepvaartverkeer en activiteiten die de zeebodem verstoren binnen de corridor. Er wordt bij de overheid gepleit hier ook rekening mee te houden met het opstellen het gebiedspaspoort (zoning en soorten activiteiten)
- Habitatherstel: Het project richt zich op het herstel van zandbankhabitats en Sabellaria-zones en bevordert actief de biodiversiteit, bijvoorbeeld door toepassing van de natuur inclusief bouwen principe op erosiebescherming, kabel kruisingen en wind turbine funderingen.
- Micrositing: Zoning via micrositing zorgt ervoor dat herstelinspanningen efficiënt worden gericht. Zo wordt er vooraf aan de bouw van het windpark gezocht naar bestaande Sabellaria riffen. Deze riffen zullen gemeden worden in de bouw van het windpark en beschermd worden in de operationele fase van het windpark.
- Other effective area based conservation measures (OECM)⁴: De corridor van Ecowende zou kunnen dienen als een pilot-OECM. Dit zou een aanwijzing mogelijk kunnen maken waarbij de natuurwaarden na de levensduur van het windpark kunnen blijven bestaan. OECM's vereisen strenge normen, die nog moeten worden vastgesteld door zowel de Nederlandse overheid op nationaal niveau, als door OSPAR en de Europese Commissie op Europees niveau. Voor nu kunnen OECM's dus niet worden gebruikt om doelen voor beschermde gebieden te bereiken, maar eerder als aanvullende maatregelen ter ondersteuning van de net-gain benadering.



Conclusie

Initiatieven voor ecologische medegebruik van de ruimte binnen windparken in de Nederlandse Noordzee, zoals het Ecowende project op HKW6, zijn veelbelovend voor duurzame ontwikkeling. In deze position paper is beschreven dat medegebruik aan strenge eisen moet voldoen, om de co-existentie van verschillende industriële activiteiten te waarborgen en tegelijkertijd het kwetsbare en gedegradeerde mariene ecosysteem te beschermen en herstellen. De ontwikkeling van Gebiedspaspoorten vergroot de mogelijkheid om deze internationaal afgesproken natuurdoelen te bereiken, mits correct uitgevoerd en in overeenstemming met de natuurvriendelijke ontwerpen van windparken. Daarvoor moet de start van de ontwikkeling van Gebiedspaspoorten parallel lopen met de start van het aanwijzen van een windpark. Door vast te houden aan deze principes en samen te werken met stakeholders, kunnen we internationaal een voortrekkersrol spelen en een menselijk gebruik in balans met de ecologische draagkracht van de Nederlandse Noordzee realiseren.

⁴ Volgens de definitie die is aangenomen onder de Conventie van Biologische Diversiteit: “other effective area-based conservation measure” means “a geographically defined area other than a Protected Area, which is governed and managed in ways that achieve positive and sustained long-term outcomes for the in situ conservation of biodiversity, with associated ecosystem functions and services and where applicable, cultural, spiritual, socioeconomic, and other locally relevant values”